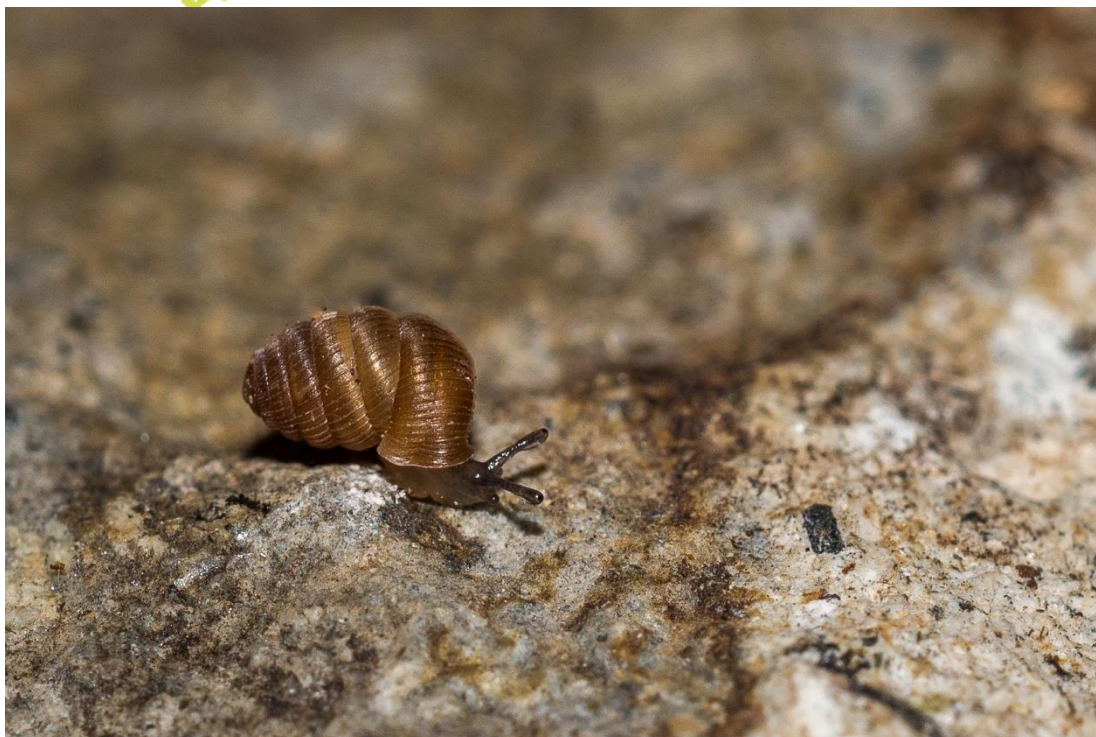


**SOCIÉTÉ D'ÉTUDE
DES MOLLUSQUES
en Limousin**



Actions en faveur des Mollusques en ex-Limousin

Bilan des actions réalisées en 2018



Société Limousine d'Étude des Mollusques



Ressources, territoires, habitats et logement
Énergies et climat Développement durable
Prévention des risques Infrastructures, transports et mer

**Présent
pour
l'avenir**

Introduction:

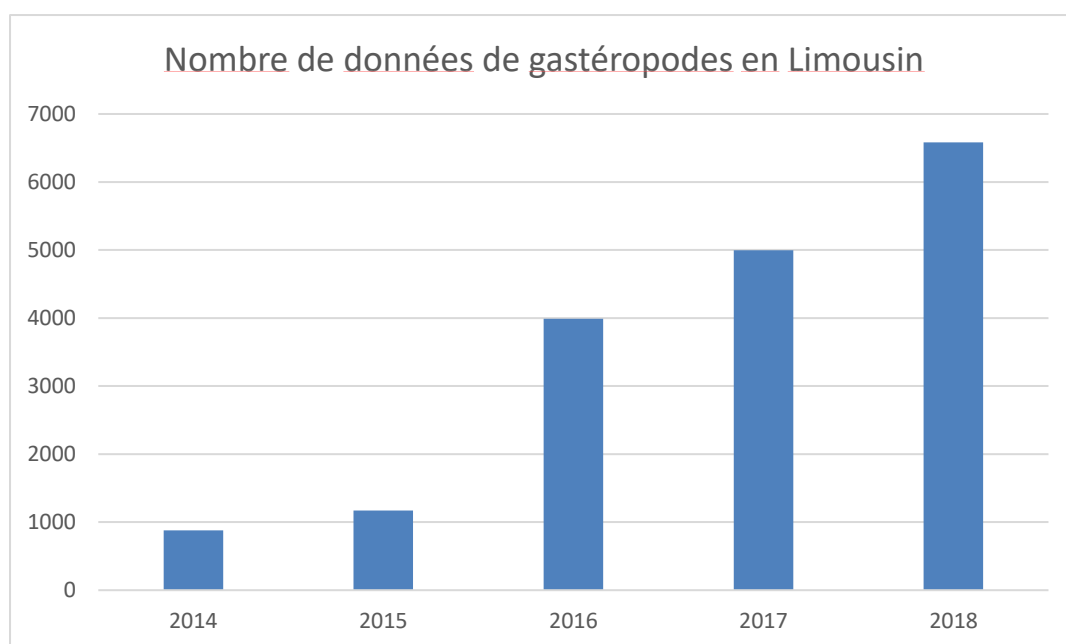
L'année 2018 a été riche sur le plan des découvertes de mollusques en ex-Limousin avec deux nouvelles espèces découvertes. La SLEM a réalisé des prospections sur les départements limitrophes à l'ex-Limousin qui appartiennent dorénavant à notre nouvelle région, notamment en Dordogne et en Charentes, en accord avec les malacologues de la Nouvelle-Aquitaine avec qui nous travaillons en réseau.

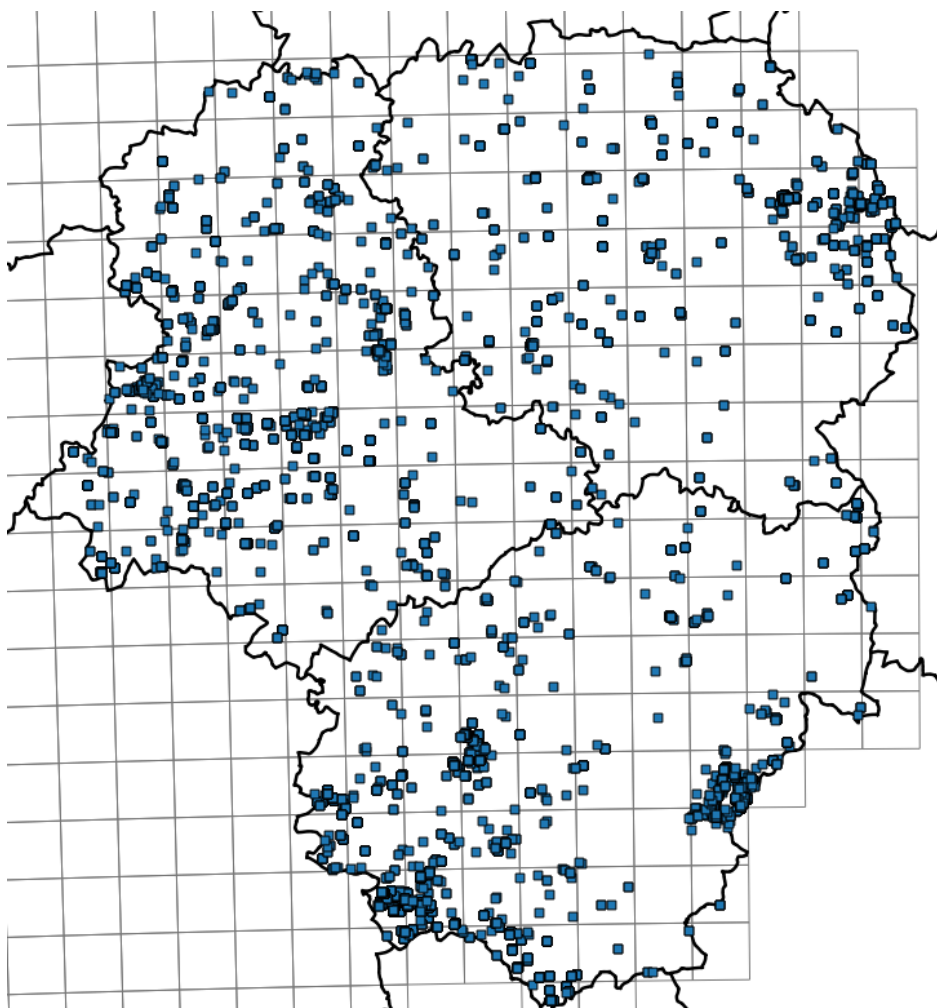
2018 a également été fructueuse en activités pour les adhérents de la SLEM et autres publics.

La SLEM n'ayant pas de salarié, le travail réalisé repose uniquement sur le bénévolat. Ce travail a permis, d'une part d'acquérir de la connaissance en malacologie dans la région et d'autre part de partager nos découvertes avec de nombreux acteurs .

Base de données :

Elle contient à ce jour 14429 données (de 1930 à 2018) dont 4513 de bivalves et 9916 de gastéropodes. Toutes les données ont été saisies dans l'outil du MHNH « Cardobs » et sont versées, au fur et à mesure de la validation par les malacologues du MNHN, au SINP et à l'INPN. Ces données « redescendent ensuite à l'OAFS pour intégration au SINP regional.





Carte des carrés de 10 X 10 km localisation des données recueillies par la SLEM.

Adhérents et communication :

Adhérents : La SLEM comptait 42 adhérents en 2018. Des mailings réguliers les informent des sorties, bilans et actualités diverses. Un compte facebook, mis à jour par Ellen Le Roy et David Naudon, permet également de diffuser l'actualité de la SLEM sur ce réseau social.

La plaquette de communication grand public réalisée par Gaëlle Caublot a été diffusée à plusieurs dizaines d'exemplaires lors des activités grand public de l'association et lors de la tenue des stands.

Site internet : mis à jour par Cyril Laborde : <https://mollusqueslimousin.jimdo.com/> . Le site est fonctionnel et contient toutes les informations concernant notre vie associative et les actualités de nos activités. Il est largement consulté.

Assemblée Générale :

L'AG de la SLEM s'est tenue le samedi 3 février 2018 à Sardent (Creuse). Cette AG a été faite en commun avec celles du GMHL et de la SLO, afin de réduire les coûts, l'organisation et de permettre au maximum d'adhérents de se rencontrer. Plus de 50 personnes (adhérents et non adhérents) y ont assistés. Tous les bilans mis au vote ont été validés à l'unanimité (bilan moral, financier et d'activités).

Stage et Sorties d'inventaires organisées par la SLEM :

(en dehors des inventaires réalisés individuellement par les adhérents)

Stage de formation : LA SLEM s'est exportée cette année au Pays Basque (64) pour profiter des connaissances et expériences d'Alain Bertrand. Durant 3 jours, du 14 au 17 septembre 2018, nous avons prospecté les communes situées autour de Saint-Jean Pied de Port. Ce stage aura permis aux stagiaires de se former à la recherche et l'identification de groupes difficile en présence d'un malacologue d'envergure nationale, M. Alain Bertrand. Les stagiaires ont également participé lors de ce stage a une étude innovante visant à caractériser génétiquement deux espèces rares endémiques des Pyrénées atlantiques. Toujours avec la volonté de densifier le réseau de malacologues en Nouvelle-Aquitaine, la SLEM a également participé activement aux rencontres des acteurs œuvrant en faveur de la mulette perlière dans les Pyrénées atlantiques organisées le 17 septembre 2018 à Saint-Pée-sur-Nivelle.

Prospection sur le Marais du Chancelier (Saint-Fiel 23) en partenariat avec le CEN Nouvelle-Aquitaine. Cette zone humide, d'une grande richesse biologique est gérée par le CEN NA. Des inventaires malacologiques sont venus amender les connaissances déjà riches de ce site, comblant ainsi un manque mis en avant par le gestionnaire du site.

Prospection sur les communes de Excideuil et Savignac les Eglises (24) le 21 octobre. Cette sortie fut l'occasion de se former au contact des malacologues aquitains. De nombreuses données ont été glanées sur des sites jusque là non prospectés.

Rencontre avec la Société des Naturalistes du Lot et prospections dans la région de Martel le 1er Décembre. Même si la SLEM était hors région, nous avons menés des prospections sur les causses lotois proches du Causse de Brive.

Manifestations grand public :

La SLEM a participé à divers évènementiels listés ci-dessous.

Dimanche Nature de Limousin Nature Environnement le 11/02/18. Diaporama suivi d'une sortie de Terrain 25 personnes.

Festival la chevêche de Nontron (24) le 11/03/2018 : sortie de terrain, stand et atelier de découverte des mollusques. 350 personnes environ.

Fête de la nature à Verneuil-sur-Vienne (87) le 26/05/2018 : stand et atelier de découverte des mollusques. 200 personnes environ.

Festival Signé Nature à St Etienne Au Clos, le 22/07/18 la SLEM a assuré la tenue d'un stand dans le cadre du festival organisé par l'association Silva. Le festival a accueilli plus de 1200 personnes, venant découvrir la nature.

Sortie dans le cadre des animations proposées par La **RNN de la Tourbière des Dauges** le 7/10/18. Diaporama et sortie animée. 20 personnes.

Formations :

Animation d'1/2 journée lors de TAP à Aix/Vienne, enfants de cycle 3. Découverte et sensibilisation aux mollusques, leur écologie et leur biologie.

Formation ponctuelle à la demande de techniciens (animateurs NATURA). Technique d'échantillonnage des espèces de l'annexe II de la DHFF.

Opération « Vertigo » 2018 :

Contribution à la connaissance du genre Vertigo en Creuse, Corrèze et Haute-Vienne. Un projet de contribution à la connaissance du genre Vertigo en Creuse, Corrèze et Haute-Vienne.

Le genre Vertigo est un genre de microgastéropodes terrestres dont la taille des coquilles ne dépasse pas 5 mm. Il comprend 11 espèces en France, pratiquement toutes liées aux zones humides, dont l'identification n'est pas toujours facile.

Vertigo alpestris – le vertigo des Alpes

Vertigo angustior Jeffreys 1830 – le vertigo étroit (P)

Vertigo antivertigo (Draparnaud, 1801) – le vertigo des marais (P)

Vertigo genesii (Gredler, 1856) – le vertigo édenté (voir Brugel 2016)

Vertigo geyeri Lindholm, 1925 – le vertigo septentrional

Vertigo lilljeborgi (Westerlund, 1871)– le vertigo des aulnes

Vertigo modesta (Wallenberg, 1858) -le vertigo arctique

Vertigo moulinsiana (Dupuy 1849) – le vertigo de Des Moulins (P)

Vertigo pusilla Müller, 1774 – le vertigo inverse (P)

Vertigo pygmaea (Draparnaud, 1801) – le vertigo commun (P)

Vertigo substriata (Jeffreys 8133) – le vertigo strié (P)

(P) signifie espèces présentes en Limousin.

Parmi ces onze espèces, trois font parties de l'annexe II de la « Directive Habitat » : V. angustior (Jeffreys, 1830) (P) ; V. geyeri Lindholm, 1925 (redécouvert pour la France en 2011, voir Lecaplain 2013) ; V. moulinsiana (Dupuy, 1849) (P)

Le projet « Vertigo » a pour objectif principal de mieux connaître la répartition de ce genre dans les 3 départements du Limousin afin de mieux cerner leurs répartitions, le caractère patrimonial et d'en assurer une meilleure prise en compte dans les politiques de conservation.

Ses principaux axes sont : inventorier les zones de présence des Vertigo ; améliorer la connaissance de l'écologie de ces espèces ; partager la connaissance à travers des publications, de sorties et de formations et la transmission des informations dans des bases de données.

Historique du projet : Lors du Colloque national de malacologie continentale de Laon en mars 2016 une opération nommée « Wanted vertigo » fut présentée par Cédric Roy et Christophe Perrier. La SLEM, présente également à ce colloque a trouvé intéressant de s'inspirer de cette opération dont les résultats sont encourageants. La SLEM a donc

décidé d'axer une partie de la recherche malacologique en cours vers les *Vertigo* possiblement présents en ex-Limousin.

Des contacts ont eu lieu avec l'association Arianta, porteuse du projet, afin de bénéficier de leur expérience sur cette thématique. Parallèlement l'Association ARGIOPE (Yannig Bernard) a mené en 2018 en Dordogne des inventaires similaires sur des sites NATURA 2000. Nous avons donc échangé avec ces deux structures ainsi qu'avec d'autres malacologues ayant déjà réalisés des inventaires de ce genre, afin notamment d'arrêter un protocole correspondant à nos besoins.

Les *Vertigo* de l'annexe II de la « Directive Habitat » en Limousin : A ce jour les connaissances concernant ces trois espèces sont rares et partielles en ex-Limousin :

Vertigo angustior n'est connu que de 2 stations sur la commune de Chasteaux (19)

Vertigo geyeri n'est pas connu des trois départements

Vertigo moulinsiana n'est connu que de 18 stations (19, 23,87)

Il nous paraissait donc important que des prospections ciblées puissent avoir lieu sur les habitats potentiels de ces espèces inscrites à l'annexe II de la Directive habitat. Cependant les inventaires ont ciblé essentiellement *V. moulinsiana*, pour lequel des habitats favorables sont présents sur l'ensemble du Limousin, à la différence des deux autres espèces.

Méthodologie : elle a consisté essentiellement à : analyser la connaissance disponible (bibliographie, experts) ; inventorier les sites favorables avec les partenaires possibles (animateurs Natura 2000, associations naturalistes, CEN Limousin...) ; coordonner un réseau d'observateurs ; alimenter les bases de données ; renforcer le partenariat avec l'inventaire national des mollusques de France (Muséum national d'Histoire naturelle) via l'Inventaire National du Patrimoine Naturel.

Protocole de terrain, matériel : Les méthodes de prospections ont combiné plusieurs techniques d'inventaire propre à la malacologie :

- Recherche à vue sur la végétation : cette méthode consiste en une recherche à vue d'individu de *Vertigo moulinsiana* sur les végétaux dans les habitats jugés favorables à l'espèce.
- Battage de la végétation : le principe est simple, les peuplements d'hélophytes jugés favorables à la présence de l'espèce sont battus à l'aide d'un bâton. Au préalable, un bac en plastique blanc sera disposé en dessous, afin de récolter l'ensemble de la microfaune présente dans la végétation. Un tri est réalisé sur le terrain et seuls les mollusques non identifiés (dont les *Vertigo* sont conservés).
- Prélèvement de litière : Cette troisième méthode consiste en un prélèvement de litière qui sera conservé à l'abri dans un sac type sac à congélation. Cette litière sera séchée, triée puis tamisée en laboratoire afin d'y rechercher des coquilles de *Vertigo*.

La recherche à vue a été privilégiée et systématiquement utilisée sur toutes les stations d'inventaire. En cas de découverte à vue, les deux autres méthodes n'ont pas été mise en œuvre permettant ainsi de prospecter plus de stations en une journée, l'objectif étant alors plus qualitatif que quantitatif. En cas de non découverte à vue, le battage a été mis en œuvre. Le prélèvement de litière a été mis en place dès lors que les 2 autres techniques n'ont pas permis de trouver d'individu de *Vertigo moulinsiana*, mais également au jugé de l'opérateur sur les sites semblants les plus favorables.

Toutes les espèces de mollusques observées ont été identifiées sur chaque station inventoriée. *Vertigo moulinsiana* étant souvent délicat à identifier sur le terrain, des prélèvements ont été réalisés pour une confirmation en laboratoire à la loupe binoculaire.

Matériel : Assez simple, le matériel se compose de bacs en plastique blanc, de pinces fines et de pilulier pour les prélèvements ainsi que de sacs à congélation pour les prélèvements de litière. Pour l'identification une loupe grossissante à main et une loupe binoculaire sont utilisées, accompagnées de clés de détermination adéquates. Un GPS est également systématiquement utilisé pour topé chaque point d'inventaire.

Période d'inventaire : Les prospections ont eu lieu du 10/07/2018 au 30/07/2018. Les heures chaudes ont été évitées dans la mesure du possible car les *Vertigo* s'enfoncent profondément dans les pieds de carex en cas de forte chaleur et sont alors peu détectables.

Choix des sites : Les sites ont été choisis sur la base d'une couche SIG des cariçaies recensées par le CEN Limousin. Certains sites ont été choisis suite à des discussions avec des acteurs locaux (gestionnaires). Certaines de ces cariçaies sont situées au sein de sites NATURA 2000, d'autres au sein de ZNIEFF.

Résultats : 26 sites ont été prospectés, mais certains d'entre eux montraient des difficultés d'accès et n'ont été parcourus que de manière partielle. Différents habitats ont été échantillonnés : prairies humides, cariçaies, mégaphorbiaies, jonçaies...

Vertigo moulinsiana a été trouvé sur 3 nouveaux sites et retrouvé sur 1 site, sur les communes de Saint-Maurice-la-Souterraine, Gentioux-Pigerolles, Verneuil-sur-Vienne et Razès.

Colloque national de malacologie continentale :

7 adhérents de la SLEM ont assisté à ce Colloque National de Malacologie continental qui s'est déroulé les 6 et 7 décembre 2018 au MNHN de Nantes. Cela nous a permis d'étoffer notre réseau de contact et d'échanger sur les pratiques et bien entendu de capitaliser des expériences et des résultats d'étude susceptibles de nous aider dans nos travaux en Nouvelle-Aquitaine.



Les participants au Colloque de Nantes (44).

Acquisition de matériel :

Pour réaliser dans de bonnes conditions relevés et déterminations, du matériel (pinces et loupe binoculaire) a été acheté.

