



Compte rendu des prospections malacologiques de la SLEM réalisées le 19 mars 2022

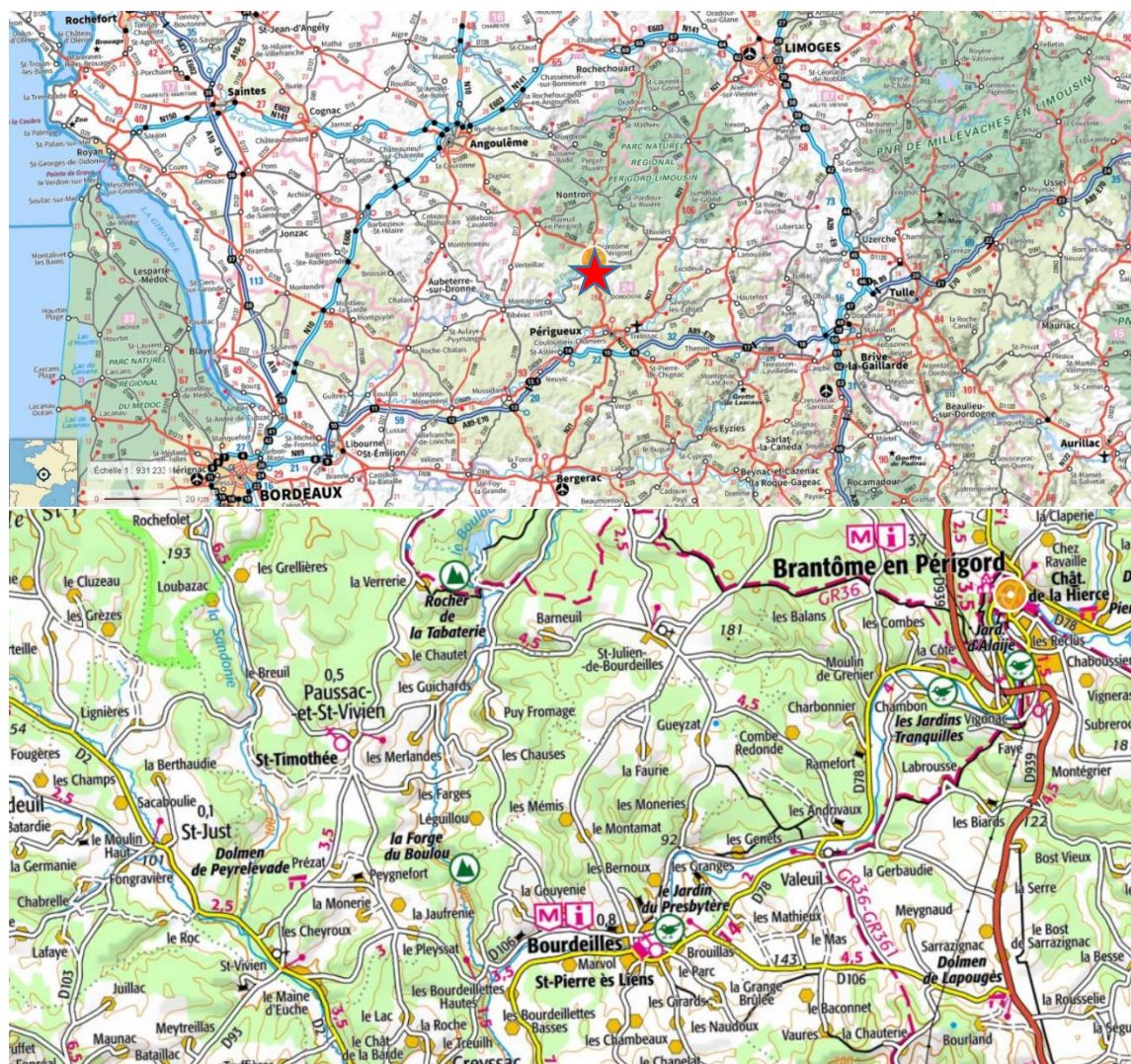
Secteur de Brantôme en Périgord dans le département de la Dordogne

I. Participants à la sortie : Yannig Bernard, Aurélie Foucout, Cyrille Gréaume, Ellen Le Roy, Isabelle Naudon, David Naudon, Mathilde Naudon, et Olivier Nawrot

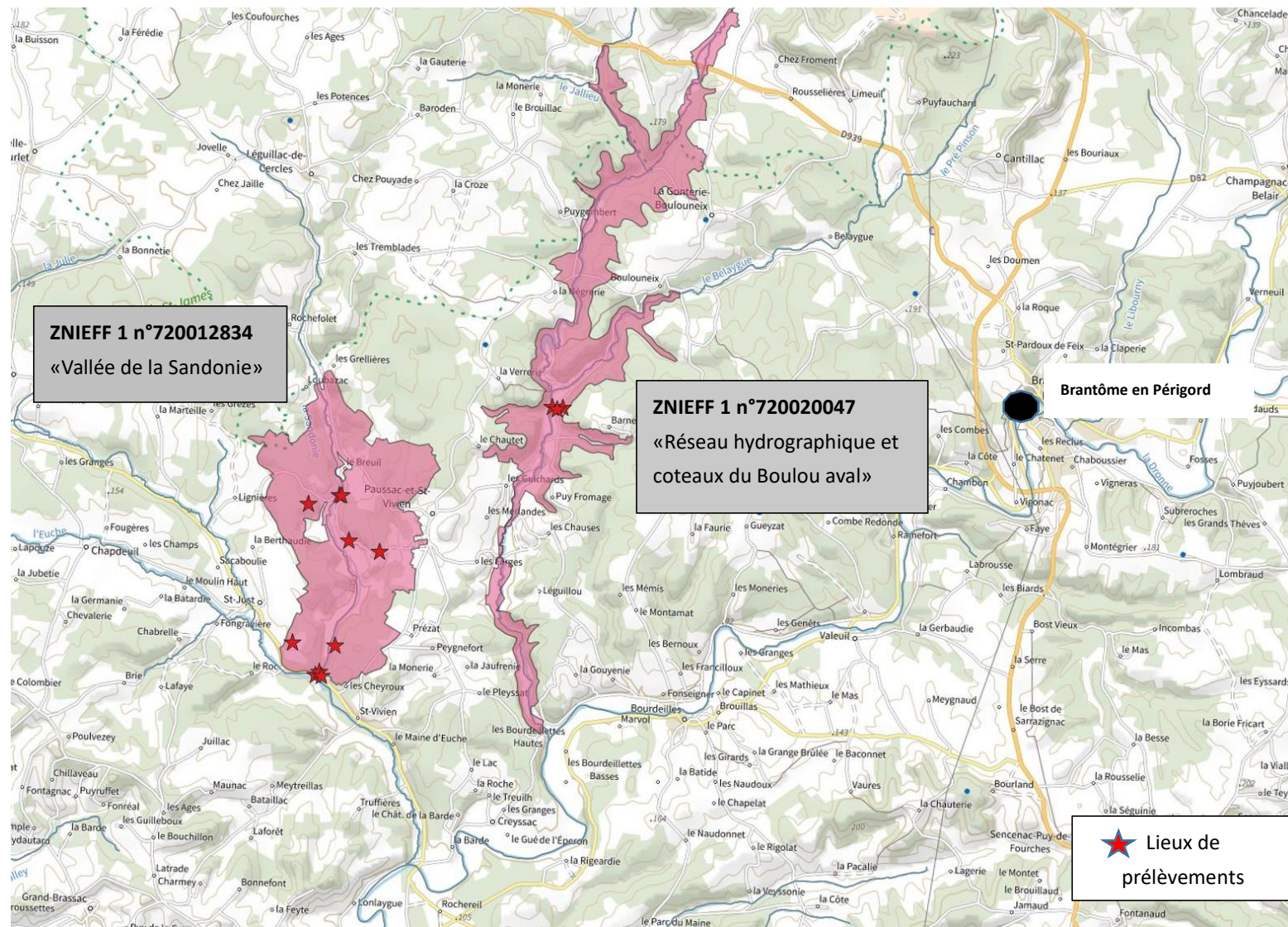
II. Communes et secteurs prospectés :

Les prospections ont été réalisées sur 3 communes : **Brantôme en Périgord**, **Saint-Just** et **Paussac-et-Saint-Vivien**. Deux vallées en ZNIEFF de type 1 ont été principalement ciblées : la **vallée du Boulou** et la **vallée de la Sandonie**. Ces deux vallées sont voisines, toutes deux orientées dans le sens Nord (amont) -Sud (aval). Le Boulou se jette directement dans la Dronne, tandis que la Sandonie se jette d'abord dans l'Euhe, qui à son tour se jette dans la Dronne.

Ce secteur nord de la Dordogne (Périgord vert), se situe sur des calcaires du Crétacé. C'est un paysage de collines où alternent prairies, cultures, forêts et pelouses calcaires plus ou moins à l'abandon.

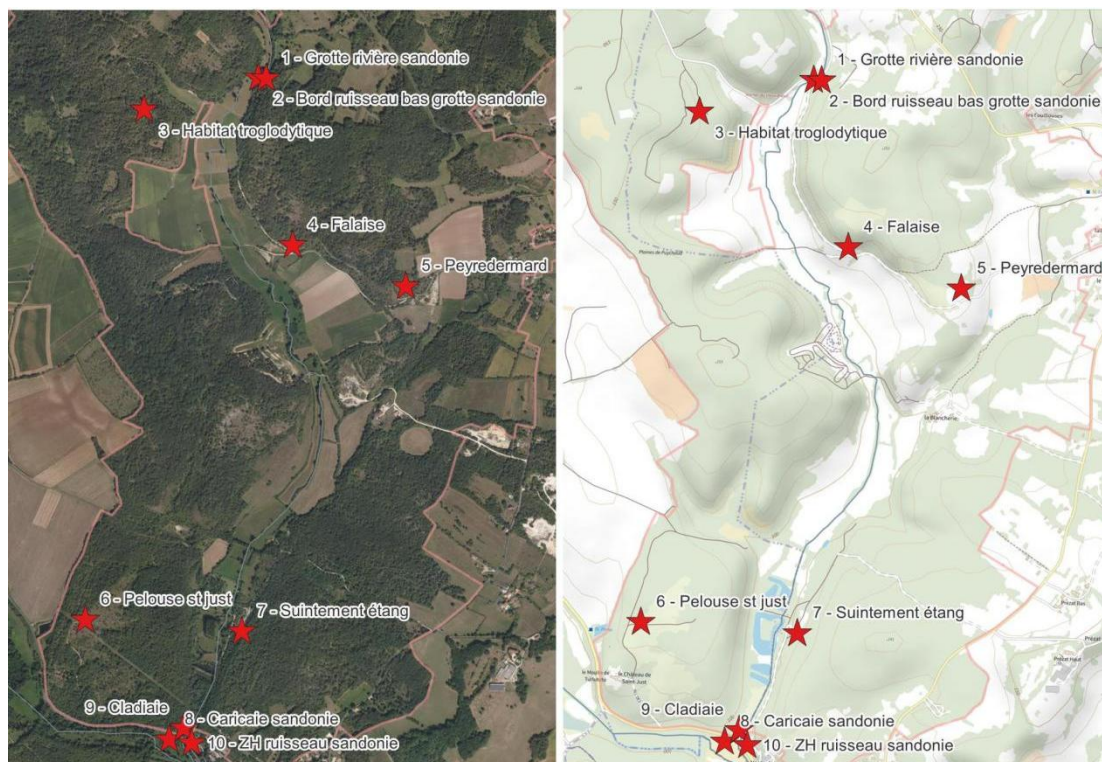


III. Localisation des lieux de prélèvements



IV . Vallée de la Sandonie

Les stations sont présentées de l'amont vers l'aval de la vallée.



1. Grotte rivière et 2. Bord ruisseau



Grotte visible au niveau du coteau boisé. La rivière est à proximité (mais pas de photos)

3.- Habitat troglodytique (ancienne carrière)



4. Falaise





5. Peyredermard (pelouse et murets)



6. Pelouse St Just



7. Suintement étang (pas de photo)

Lit majeur de la Sandonie, prélèvements réalisés dans une gravière et le coteau voisin

8. Cariçaie Sandonie, 9. Cladiaie et 10. ZH ruisseau Sandonie
Secteur prospecté le plus à l'aval de la vallée de la Sandonie. La Cladiaie se situe à l'amont du pont et la cariçaie à l'aval.



Liste des espèces observées dans la Vallée de la Sandonie

FAMILLE	Nom scientifique	1-Grotte rivière sandonie	2-Bord ruisseau bas grotte sandonie	3-Habitat troglodytique	4-Falaise	5-Peyredermard	6-Pelouse st just	7-Suintement etang	8-Caricaie sandonie	9-Cladiaie	10-Zh ruisseau sandonie
Aciculidae	<i>Acicula fusca</i>	x									
	<i>Platyla cryptomena</i>	x			x						x
Acroloxidae	<i>Acroloxus lacustris</i>										x
Agriolimacidae	<i>Deroceras reticulatum</i>						x				
Arionidae	<i>Arion hortensis</i>					x					
Bythinellidae	<i>Bythinella</i>										x
Chondrinidae	<i>Abida secale</i>				x	x					
	<i>Chondrina avenacea</i>				x						
	<i>Granopupa granum</i>				x		x				
Clausiliidae	<i>Clausilia bidentata</i>	x			x		x				x
	<i>Clausilia rugosa parvula</i>			x	x	x					
	<i>Cochlodina laminata</i>	x									
	<i>Macrogastera rolphii</i>	x									
Cochlicopidae	<i>Cochlicopa lubrica</i>	x	x		x				x	x	x
	<i>Cochlicopa lubricella</i>					x	x				
Discidae	<i>Discus rotundatus</i>	x	x						x	x	x
Ellobiidae	<i>Carychium minimum</i>	x							x		x
	<i>Carychium tridentatum</i>								x	x	x
Enidae	<i>Chondrula tridens</i>										x
	<i>Merdigera obscura</i>					x					
Euconulidae	<i>Euconulus alderi</i>							x		x	
	<i>Euconulus fulvus</i>			x	x	x	x		x		
Ferussaciidae	<i>Cecilioides acicula</i>				x	x	x	x			x
Gastrodontidae	<i>Aegopinella nitidula</i>	x									x
	<i>Zonitoides nitidus</i>								x	x	x
Geomitridae	<i>Candidula sp. (cf rugosiuscula)</i>				x						
	<i>Helicella itala itala</i>					x	x				
Helicidae	<i>Cepaea hortensis</i>	x	x								

FAMILLE	Nom scientifique	1-Grotte rivière sandonie	2-Bord ruisseau bas grotte sandonie	3-Habitat troglodytique	4-Falaise	5-Peyredermard	6-Pelouse st just	7-Suintement etang	8-Caricaie sandonie	9-Cladiaie	10-Zh ruisseau sandonie
	<i>Cepaea nemoralis nemoralis</i>	x		x	x	x	x	x			x
	<i>Corneola squamatina</i>	x		x	x	x					
	<i>Cornu aspersum</i>	x	x	x	x	x					x
	<i>Helicigona lapicida lapicida</i>	x			x	x	x				
Hygromiidae	<i>Hygromia limbata limbata</i>	x									
	<i>Monacha cartusiana</i>					x	x				x
	<i>Trochulus hispidus</i>	x									x
Lauriidae	<i>Lauria cylindracea</i>			x	x	x	x				x
Lymnaeidae	<i>Ampullaceana balthica</i>										x
	<i>Galba truncatula</i>							x	x		x
Orculidae	<i>Sphyradium doliolum</i>	x									
Oxychilidae	<i>Oxychilus cellarius</i>					x					
	<i>Oxychilus draparnaudi</i>				x						
Planorbidae	<i>Anisus leucostoma</i>										x
	<i>Anisus spirorbis</i>								x		
	<i>Armiger crista</i>										x
Pomatiidae	<i>Pomatias elegans</i>	x		x	x	x	x	x			x
Pristilomatidae	<i>Vitrea contracta</i>				x	x	x				
	<i>Vitrea crystallina</i>		x	x		x	x		x	x	x
Punctidae	<i>Paralaoma servilis</i>					x					
	<i>Punctum pygmaeum</i>	x		x	x	x	x	x			
Pupillidae	<i>Pupilla muscorum bigranata</i>				x						1
	<i>Pupilla triplicata</i>					x	x				
Pyramidulidae	<i>Pyramidula pusilla</i>				x	x					
Sphaeriidae	<i>Euglesa sp.</i>		x						x		x

FAMILLE	Nom scientifique	1-Grotte rivière sandonie	2-Bord ruisseau bas grotte sandonie	3-Habitat troglodytique	4-Falaise	5-Peyredermard	6-Pelouse st just	7-Suintement etang	8-Caricaie sandonie	9-Cladiaie	10-Zh ruisseau sandonie
	<i>Euglesa subtruncata</i>									x	x
	<i>Pisidium amnicum</i>										x
Succineidae	<i>Oxyloma elegans elegans</i>							x			x
	<i>Succinea putris</i>	x						x	x	x	x
	<i>Succinella oblonga</i>							x			x
Testacellidae	<i>Testacella haliotidea</i>				x						
Truncatellinidae	<i>Truncatellina</i>			x							
	<i>Truncatellina callicratis</i>				x	x	x	x			x
	<i>Truncatellina cylindrica</i>				x						
Valloniidae	<i>Acanthinula aculeata</i>				x		x				
	<i>Vallonia costata</i>	x			x		x				x
	<i>Vallonia enniensis</i>								x		x
	<i>Vallonia excentrica</i>										x
	<i>Vallonia pulchella</i>		x		x						x
Vertiginidae	<i>Vertigo antivertigo</i>										x
	<i>Vertigo moulinsiana</i>								x		
	<i>Vertigo pygmaea</i>				x	x	x		x		x
Vitrinidae	<i>Phenacolimax major</i>				x	x					
Total sp. / station		21	7	10	29	25	20	10	14	8	37

Au total, 70 espèces ont été observées dans la vallée de la Sandonie, avec principalement des escargots ; les limaces n'étaient pas trop de sortie ce jour là.

Focus sur quelques espèces observées peu courantes

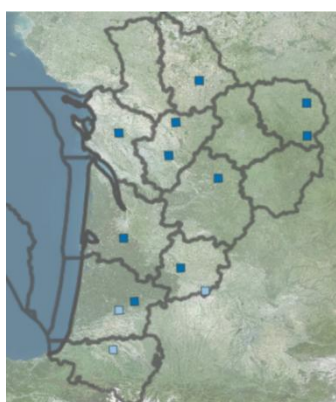
Les cartes de répartition sont issues de l'observatoire de la faune sauvage de Nouvelle-Aquitaine, pour lequel la SLEM est partenaire.

Lien Internet : <https://observatoire-fauna.fr/programmes/portails-taxonomiques/mollusques>

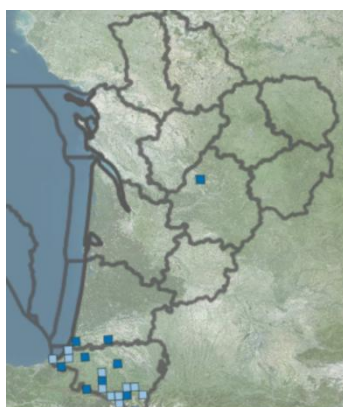
- **La Planorbine à crêtes (*Armiger crista*)** : espèce présente çà et là en Nouvelle-Aquitaine, semble rare, mais possiblement sous-évaluée.
- **L'Aiguillette de Bayonne (*Platyla cryptomena*)** : 3 stations bien distinctes dans nos inventaires. Pour plus de renseignements : article de Folia Conchyliologica : [Découverte de *Platyla cryptomena* (de Folin & Bérillon, 1877) (Mollusca ; Gastropoda ; Aciculidae) en Dordogne, France. Folia Conch. 53: 3-6.]
- **La Patelline d'Europe (*Acroloxus lacustris*)** : localisée, espèce aquatique des étangs et zones marécageuses ; eaux plutôt calmes avec notamment des roseaux



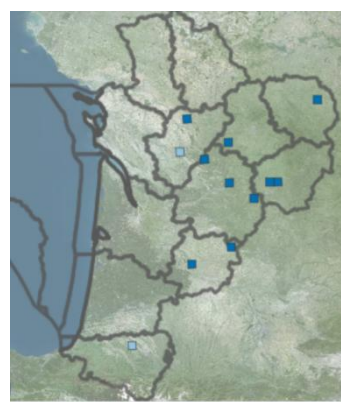
- **Le Maillot barillet (*Sphyradium doliolum*)** : espèce forestière, préférant une certaine humidité, semble restreinte aux forêts des zones calcaires et plutôt rare ailleurs.
- **Le Vertigo de Des Moulins (*Vertigo moulinsiana*)** : Espèce de l'annexe II de la Directive Habitat Faune Flore, rencontrée dans les cariçaias, ou végétations à feuilles larges.



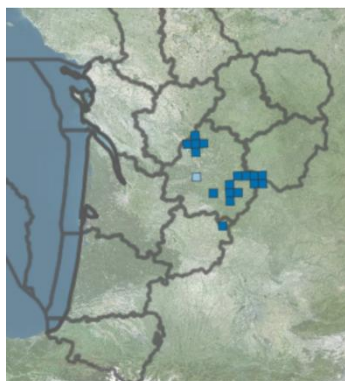
Armiger crista



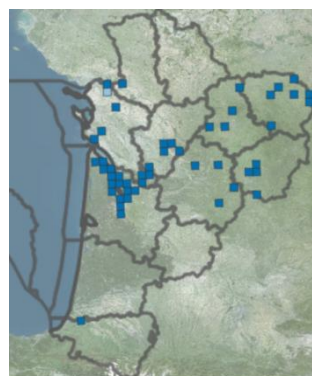
Platyla cryptomena



Acroloxus lacustris



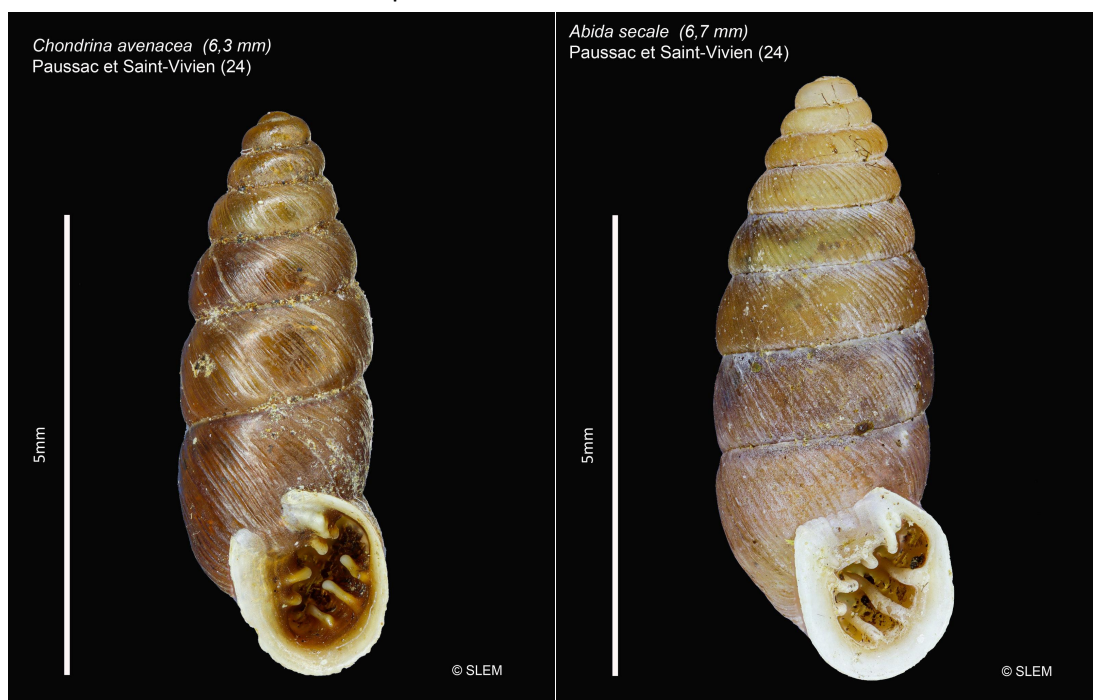
Sphyradium doliolum



Vertigo moulinsiana

-Les 3 dernières stations, que nous avons distinguées en cariçaie, cladiaie (végétation dominée par *Cladium mariscus*) et ZH et ruisseau Sandonie sont très proches. Ensemble, ce sont 41 espèces différentes qui y ont été rencontrées.

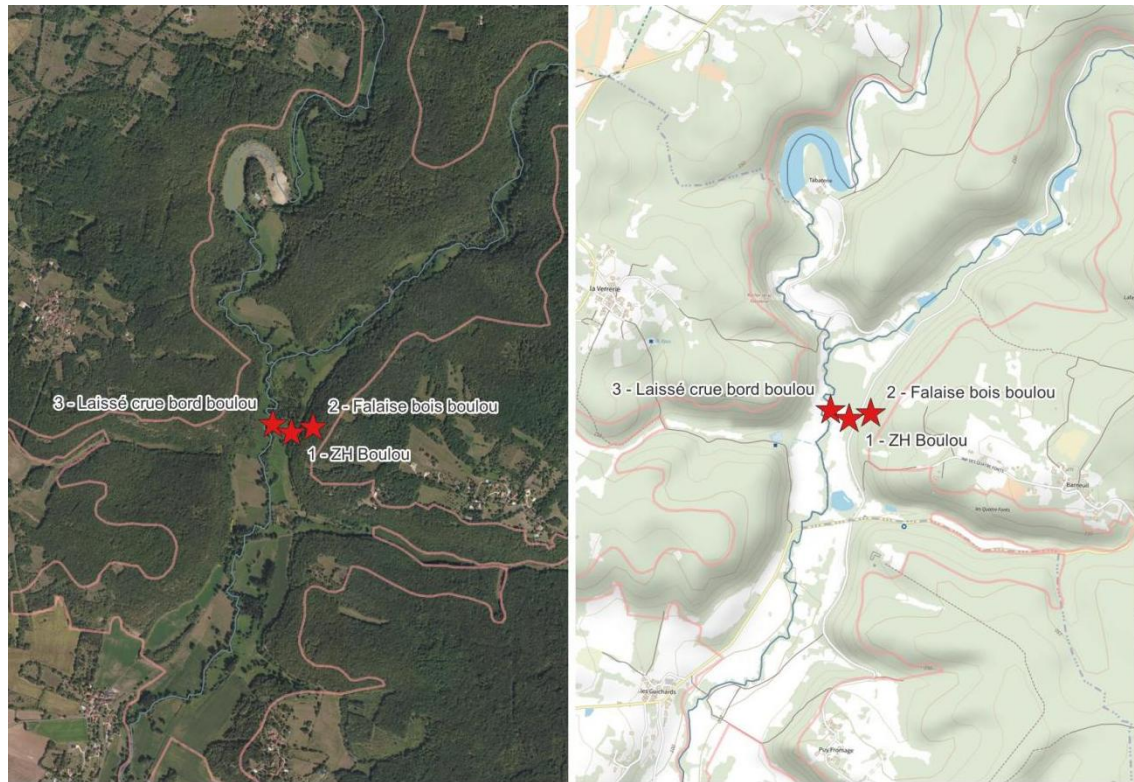
- La station Falaise accueille 3 espèces de Chondrinidés



V. Vallée du Boulou

Les prospections ont été réalisées en 1 arrêt, avec 3 prélèvements :

- un premier sur les bords du Boulou
- un deuxième dans la zone humide associée
- et un dernier en haut du versant boisé, au pied de petites falaises



1. Zone humide Boulou et 3. Laisse de crue



2. Falaise bois Boulou



Liste des espèces observées dans la Vallée du Boulou (voir page suivante)

FAMILLE	Nom scientifique	1-ZH Boulou	2-Falaise bois	3-Laissé de crue bord de ruisseau
Aciculidae	<i>Acicula fusca</i>		x	
Acroloxidae	<i>Acroloxus lacustris</i>			x
Agriolimacidae	<i>Deroceras laeve</i>	x		
Arionidae	<i>Arion intermedius</i>		x	
Bythinellidae	<i>Bythinella</i>			x
Clausiliidae	<i>Clausilia bidentata</i>		x	x
	<i>Clausilia rugosa parvula</i>		x	
	<i>Cochlodina laminata</i>		x	
	<i>Macrogastra rolphii</i>			x
Cochlicopidae	<i>Cochlicopa lubrica</i>	x		x
Discidae	<i>Discus rotundatus</i>	x	x	x
Ellobiidae	<i>Carychium minimum</i>	x		
	<i>Carychium tridentatum</i>	x		
Euconulidae	<i>Euconulus alderi</i>	x		
Gastrodontidae	<i>Aegopinella nitidula</i>	x		x
	<i>Aegopinella pura</i>		x	
	<i>Zonitoides nitidus</i>	x		
Helicidae	<i>Cepaea hortensis</i>	x		
	<i>Cepaea nemoralis nemoralis</i>	x		
	<i>Corneola squammatina</i>		x	
	<i>Helicigona lapicida lapicida</i>		x	
Hygromiidae	<i>Trochulus hispidus</i>	x		
Lymnaeidae	<i>Ampullaceana balthica</i>			x
	<i>Galba truncatula</i>	x		
	<i>Lymnaea stagnalis</i>			x
Orculidae	<i>Sphyradium doliolum</i>	x	x	
Pagodulinidae	<i>Pagodulina pagodula pagodula</i>		x	
Planorbidae	<i>Anisus leucostoma</i>			x
Pomatiidae	<i>Pomatias elegans</i>		x	
Pristilomatidae	<i>Vitrea crystallina</i>	x		x
Punctidae	<i>Punctum pygmaeum</i>		x	
	<i>Euglesa</i>	x		x
	<i>Pisidium amnicum</i>			x
Sphaeriidae	<i>Sphaerium</i>			x
	<i>Succinea putris</i>	x		
	<i>Vallonia excentrica</i>			x
Vertiginidae	<i>Vertigo angustior</i>	x		
	<i>Vertigo antivertigo</i>	x		
Vitrinidae	<i>Phenacolimax major</i>		x	
Sp / station		18	15	15

Au total, 40 espèces ont été observées dans la vallée du Boulou.

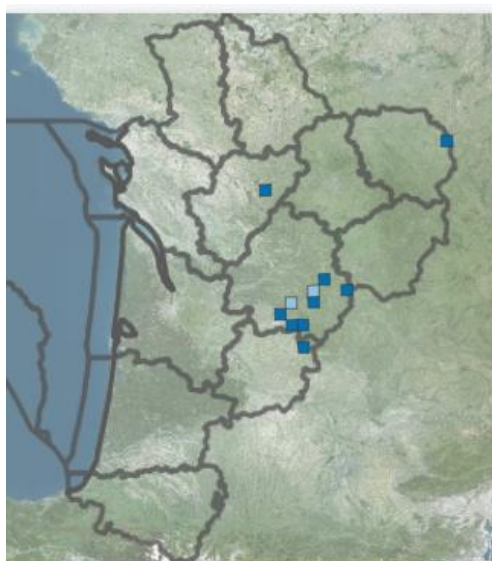
Focus sur quelques espèces observées peu courantes

Comme pour la Sandonie, la **Patelline d'Europe (*Acroloxus lacustris*)** et le **Maillot barillet (*Sphyradium doliolum*)** ont été rencontrés.

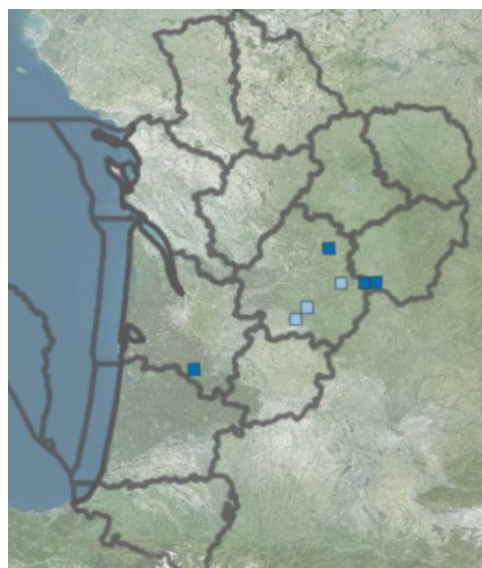
Par contre, nous pouvons noter : la présence du :

- **Le Vertigo étroit (*Vertigo angustior*)**, listé en annexe 2 de la Directive Habitat-Faune-Flore, est présent dans la zone humide. On le rencontre en effet dans les prairies en permanence très humides.

- **Le Maillot de Dordogne (*Pagodulina pagodula*)** dans le bois de feuillus au pied des petites falaises. Une trentaine d'individus vivants ont été contactés, y compris des juvéniles.



Pagodulina pagodula



Vertigo angustior

VI. En résumé

Nous avons passé une journée très conviviale dans ce beau coin de Dordogne sans parler des quelques belles découvertes à notre actif. Merci au CEN NA Antenne Dordogne pour les indications de sites à visiter. Au final, tous sites confondus, 78 espèces ont été recensées et 229 nouvelles données réalisées.

VII. Quelques photos d'autres coquilles récoltées le jour de la sortie



Euconulus sp. 2,7 x 2 mm
Paussac et Saint-Vivien (Dordogne 24)



© SLEM

Candidula sp. 6,3 x 3,9 mm
Paussac et Saint-Vivien (24)



© SLEM