



Compte-rendu de la sortie d'inventaire des mollusques aux alentours de Chénérailles (23).

Samedi 09/04/2022

Participants : Duboc Pascal, Foucout Aurélie, Le Roy Ellen, Naudon David et Noilhac Frédéric.

Objectifs de la journée : Réaliser des inventaires de terrain dans ce secteur jusque-là peu couvert par les malacologues.

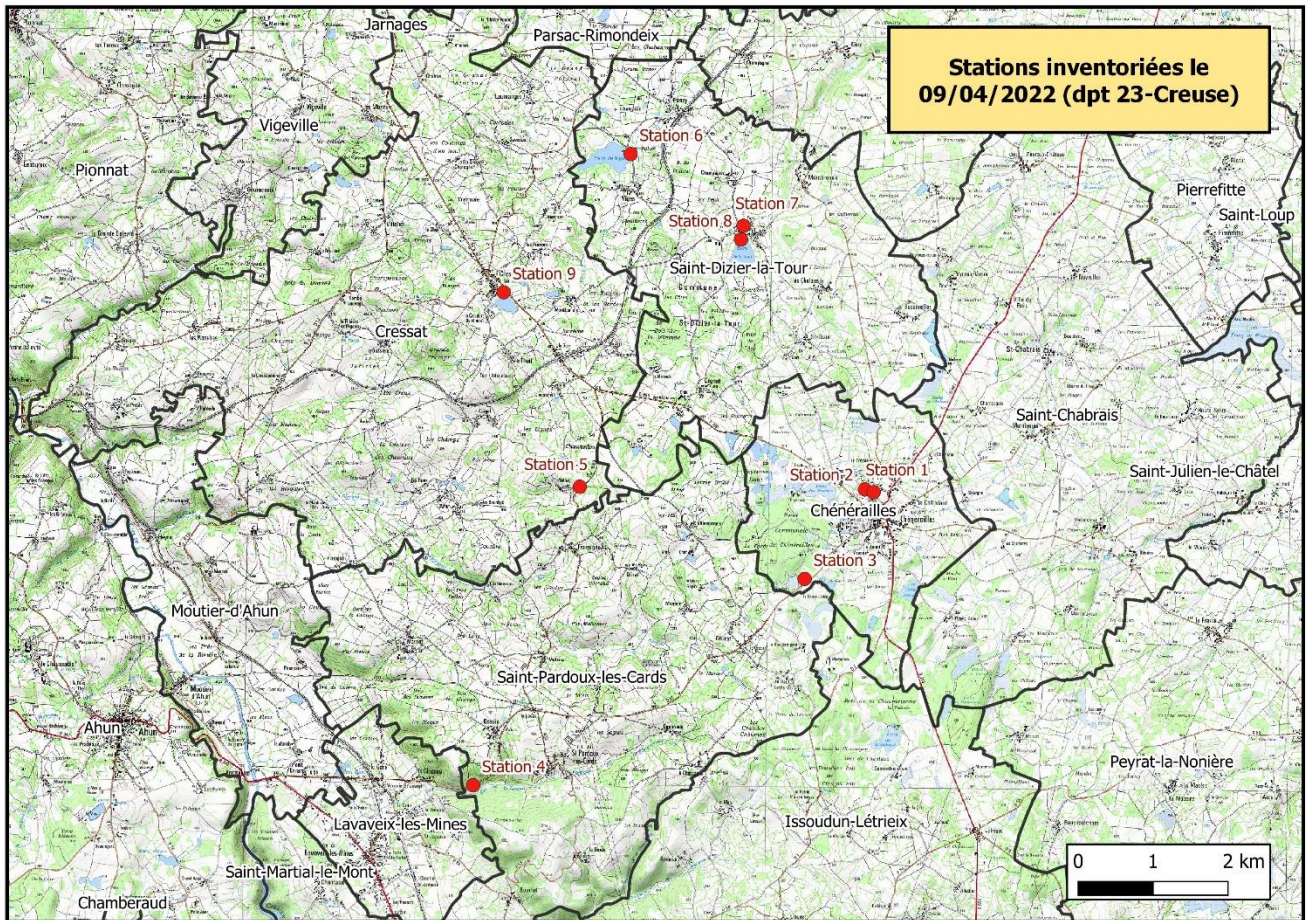
Méthodes : Nous avons fait de la recherche à vue et du prélèvement de litière sur tous les sites prospectés et du battage de la végétation aux abords des étangs prospectés.

Bilan : **9 stations inventoriées** (milieu anthropisé, principalement vieux murs végétalisés, zone humide (étangs, mares, ceintures végétalisées) chaos rocheux sous feuillus, sur 4 communes (Chénérailles, Cressat, Saint-Pardoux-les-Cardes, Saint-Dizier-le-Tour), **111 données collectées**.

52 taxons dont 4 aquatiques (cellules bleues).

Liste des taxons contactés		
<i>Acanthinula aculeata</i>	<i>Clausilia bidentata bidentata</i>	<i>Omphiscola glabra glabra</i>
<i>Aegopinella nitidula</i>	<i>Cochlicopa lubrica</i>	<i>Oxychilus draparnaudi</i>
<i>Anodonta cygnea</i>	<i>Cornu aspersum</i>	<i>Oxyloma elegans elegans</i>
<i>Arion sp</i>	<i>Deroceras laeve</i>	<i>Paralaoma servilis</i>
<i>Arion fasciatus</i>	<i>Deroceras reticulatum</i>	<i>Phenacolimax major</i>
<i>Arion fuscus</i>	<i>Dilatata dilatata</i>	<i>Physella acuta</i>
<i>Arion hortensis</i>	<i>Discus rotundatus rotundatus</i>	<i>Punctum pygmaeum</i>
<i>Arion intermedius</i>	<i>Euconulus fulvus</i>	<i>Succinea putris</i>
<i>Arion rufus</i>	<i>Euglesa obtusalis</i>	<i>Trochulus hispidus</i>
<i>Arion subfuscus</i>	<i>Galba truncatula</i>	<i>Truncatellina cylindrica</i>
<i>Balea perversa</i>	<i>Helix pomatia</i>	<i>Vallonia costata</i>
<i>Boettgerilla pallens</i>	<i>Hygromia limbata limbata</i>	<i>Vallonia excentrica</i>
<i>Carychium minimum</i>	<i>Lauria cylindracea</i>	<i>Vertigo moulinsiana</i>
<i>Carychium tridentatum</i>	<i>Lehmannia marginata</i>	<i>Vertigo pygmaea</i>
<i>Cepaea hortensis</i>	<i>Limax maximus</i>	<i>Vitrea contracta</i>
<i>Cepaea nemoralis nemoralis</i>	<i>Merdigera obscura</i>	<i>Vitrea crystallina</i>
<i>Clausilia bidentata</i>	<i>Nesovitrea hammonis</i>	<i>Xeroplexa intersecta</i>
		<i>Zonitoides nitidus</i>

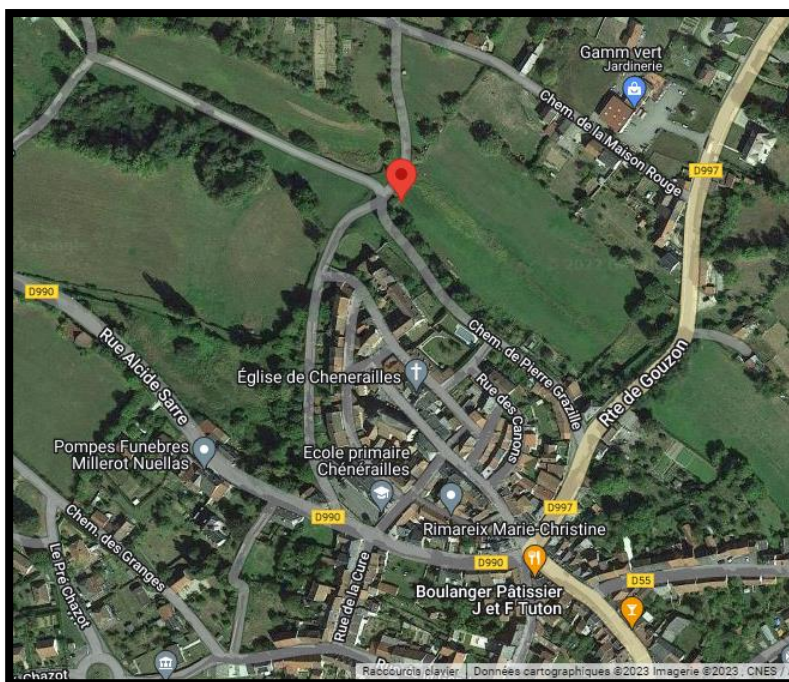
Localisation des stations prospectées :



Station 1 : Chénérailles Bourg

Situation : En contrebas du bourg

Habitat : Murets végétalisés



CD_STATION	NOM	X	Y	COMMUNE	LB_NOM	FAMILLE
1883955	3184	636262	6557617	Chénérailles	Arion hortensis	Arionidae
1883955	3184	636262	6557617	Chénérailles	Arion rufus	Arionidae
1883955	3184	636262	6557617	Chénérailles	Arion subfuscus	Arionidae
1883955	3184	636262	6557617	Chénérailles	Balea perversa	Clausiliidae
1883955	3184	636262	6557617	Chénérailles	Carychium tridentatum	Ellobiidae
1883955	3184	636262	6557617	Chénérailles	Cepaea hortensis	Helicidae
1883955	3184	636262	6557617	Chénérailles	Clausilia bidentata	Clausiliidae
1883955	3184	636262	6557617	Chénérailles	Cochlicopa lubrica	Cochlicopidae
1883955	3184	636262	6557617	Chénérailles	Cornu aspersum	Helicidae
1883955	3184	636262	6557617	Chénérailles	Deroceas reticulatum	Agriolimacidae
1883955	3184	636262	6557617	Chénérailles	Discus rotundatus rotundatus	Discidae
1883955	3184	636262	6557617	Chénérailles	Euconulus fulvus	Euconulidae
1883955	3184	636262	6557617	Chénérailles	Lauria cylindracea	Lauriidae
1883955	3184	636262	6557617	Chénérailles	Limax maximus	Limacidae
1883955	3184	636262	6557617	Chénérailles	Merdigera obscura	Enidae
1883955	3184	636262	6557617	Chénérailles	Nesovitrea hammonis	Gastrodontidae
1883955	3184	636262	6557617	Chénérailles	Oxychilus draparnaudi	Oxychilidae
1883955	3184	636262	6557617	Chénérailles	Phenacolimax major	Vitrinidae
1883955	3184	636262	6557617	Chénérailles	Trochulus hispidus	Hygromiidae
1883955	3184	636262	6557617	Chénérailles	Truncatellina cylindrica	Truncatellinidae
1883955	3184	636262	6557617	Chénérailles	Vallonia costata	Valloniidae
1883955	3184	636262	6557617	Chénérailles	Vallonia excentrica	Valloniidae
1883955	3184	636262	6557617	Chénérailles	Vitrea contracta	Pristilomatidae
1883955	3184	636262	6557617	Chénérailles	Xeroplexa intersecta	Geomitridae

Photos de la station :



Commentaire :

Bonne diversité d'espèces sur cette station en contexte anthropisé, apport de matériaux et circulation des Hommes au fil des siècles facilitent la dispersion des espèces. *Xeroplexa intersecta* ne se trouve en Limousin (hors-bassin de Brive) que près des constructions humaines (souvent église, cimetière). A noter, parmi les 24 taxons contactés, la présence de *Balea perversa*, espèce peu commune.



Xeroplexa intersecta

**Station n°2 « Zone
humide Chénérailles » :**

Situation : En contrebas du bourg

Habitat : Prairie humide, mare, fossé

Commentaire : Espèces communes pour ce type de milieu.



CD_STATION	NOM	X	Y	COMMUNE	LB_NOM	FAMILLE
1883956	3183	636146	6557654	Chénérailles	<i>Aegopinella nitidula</i>	Gastrodontidae
1883956	3183	636146	6557654	Chénérailles	<i>Arion</i>	Arionidae
1883956	3183	636146	6557654	Chénérailles	<i>Arion fuscus</i>	Arionidae
1883956	3183	636146	6557654	Chénérailles	<i>Arion subfuscus</i>	Arionidae
1883956	3183	636146	6557654	Chénérailles	<i>Cepaea hortensis</i>	Helicidae
1883956	3183	636146	6557654	Chénérailles	<i>Clausilia bidentata</i>	Clausiliidae
1883956	3183	636146	6557654	Chénérailles	<i>Cochlicopa lubrica</i>	Cochlicopidae
1883956	3183	636146	6557654	Chénérailles	<i>Discus rotundatus rotundatus</i>	Discidae
1883956	3183	636146	6557654	Chénérailles	<i>Galba truncatula</i>	Lymnaeidae
1883956	3183	636146	6557654	Chénérailles	<i>Helix pomatia</i>	Helicidae
1883956	3183	636146	6557654	Chénérailles	<i>Nesovitrea hammonis</i>	Gastrodontidae
1883956	3183	636146	6557654	Chénérailles	<i>Oxyloma elegans elegans</i>	Succineidae
1883956	3183	636146	6557654	Chénérailles	<i>Vitrea crystallina</i>	Pristilomatidae

Photos de la station :



Station 3 : Etang Vide **Chénérailles**

Situation : proche du camping, au Sud-ouest de Chénérailles

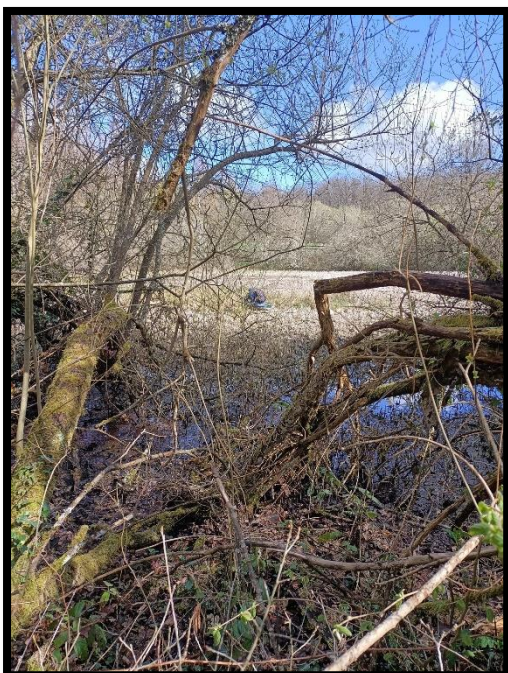
Habitat : Etang vide et ceinture végétalisée

Commentaire : Peu de diversité, espèces communes.



CD_STATION	NOM	X	Y	COMMUNE	LB_NOM	FAMILLE
1883957	etang vide	635341	6556460	Chénérailles	Arion intermedius	Arionidae
1883957	etang vide	635341	6556460	Chénérailles	Arion subfuscus	Arionidae
1883957	etang vide	635341	6556460	Chénérailles	Cepaea nemoralis nemoralis	Helicidae
1883957	etang vide	635341	6556460	Chénérailles	Discus rotundatus rotundatus	Discidae
1883957	etang vide	635341	6556460	Chénérailles	Euglesa obtusalis	Sphaeriidae
1883957	etang vide	635341	6556460	Chénérailles	Galba truncatula	Lymnaeidae
1883957	etang vide	635341	6556460	Chénérailles	Helix pomatia	Helicidae
1883957	etang vide	635341	6556460	Chénérailles	Phenacolimax major	Vitrinidae
1883957	etang vide	635341	6556460	Chénérailles	Vitrea crystallina	Pristiomatidae

Photo de la station :



Station 4 : Talus et parois Saint-Pardoux-les-Cards

Situation : D55 entre Saint-Pardoux-les-Cards et Lavaveix-les-Mines

Habitat : Talus et Parois rocheuse (et déchets divers... !)

Commentaire : 13 taxons, ce qui est honorable en contexte naturel. Les espèces du genre *Truncatellina* se retrouvent souvent en présence de *Sedum*, ce qui était le cas sur ces parois. A noter la présence d'une décharge sauvage (bords de route, chemin d'accès, ruisseau encaissé = dépôts d'ordures !!!!).



CD_STATION	NOM	X	Y	COMMUNE	LB_NOM	FAMILLE
1883958	3185	630917	6553708	Saint-Pardoux-les-Cards	<i>Acanthinula aculeata</i>	Valloniidae
1883958	3185	630917	6553708	Saint-Pardoux-les-Cards	<i>Arion hortensis</i>	Arionidae
1883958	3185	630917	6553708	Saint-Pardoux-les-Cards	<i>Cepaea hortensis</i>	Helicidae
1883958	3185	630917	6553708	Saint-Pardoux-les-Cards	<i>Clausilia bidentata</i>	Clausiliidae
1883958	3185	630917	6553708	Saint-Pardoux-les-Cards	<i>Cornu aspersum</i>	Helicidae
1883958	3185	630917	6553708	Saint-Pardoux-les-Cards	<i>Discus rotundatus rotundatus</i>	Discidae
1883958	3185	630917	6553708	Saint-Pardoux-les-Cards	<i>Hygromia limbata limbata</i>	Hygromiidae
1883958	3185	630917	6553708	Saint-Pardoux-les-Cards	<i>Lauria cylindracea</i>	Lauriidae
1883958	3185	630917	6553708	Saint-Pardoux-les-Cards	<i>Limax maximus</i>	Limacidae
1883958	3185	630917	6553708	Saint-Pardoux-les-Cards	<i>Oxychilus draparnaudi</i>	Oxychilidae
1883958	3185	630917	6553708	Saint-Pardoux-les-Cards	<i>Punctum pygmaeum</i>	Punctidae
1883958	3185	630917	6553708	Saint-Pardoux-les-Cards	<i>Truncatellina cylindrica</i>	Truncatellinidae
1883958	3185	630917	6553708	Saint-Pardoux-les-Cards	<i>Vertigo pygmaea</i>	Vertiginidae

Photo de la station :



Station 5 : Mare Cressat

Situation : au bord de la D53, croix de carrefour menant à Bellut.

Habitat : Mare et berges

Commentaire : Jolie mare végétalisée avec ponte de Grenouille agile. Peu de diversité à vue, pas de litière collectée.



CD_STATION	NOM	X	Y	COMMUNE	LB_NOM	FAMILLE
1883959	mare Croix cressat	632340	6557690	Cressat	Helix pomatia	Helicidae
1883959	mare Croix cressat	632340	6557690	Cressat	Omphiscola glabra glabra	Lymnaeidae
1883959	mare Croix cressat	632340	6557690	Cressat	Phenacolimax major	Vitrinidae

Photos de la station :



Station 6 : Etang de Viges

Situation : Etang au nord ouest du Bourg de Saint-Dizier la Tour.

Habitat : Etang, berges, touradon de carex

Commentaire : L'étang de Viges est alimenté par la rivière le Verraux. A noter la présence d'important tapis de Châtaigne d'eau. Si nous n'avons pas pu en faire le tour, quelques zones de Carex étaient présentes à proximité de la digue et nous ont permis de trouver des *Vertigo moulinsiana*. Merci au propriétaire pour son accueil.



CD_STATION	NOM	X	Y	COMMUNE	LB_NOM	FAMILLE
1883960	2282	633020	6562127	Saint-Dizier-la-Tour	Anodonta cygnea	Unionidae
1883960	2282	633020	6562127	Saint-Dizier-la-Tour	Cepaea nemoralis nemoralis	Helicidae
1883960	2282	633020	6562127	Saint-Dizier-la-Tour	Clausilia bidentata	Clausiliidae
1883960	2282	633020	6562127	Saint-Dizier-la-Tour	Cochlicopa lubrica	Cochlicopidae
1883960	2282	633020	6562127	Saint-Dizier-la-Tour	Cornu aspersum	Helicidae
1883960	2282	633020	6562127	Saint-Dizier-la-Tour	Deroceras laeve	Agriolimacidae
1883960	2282	633020	6562127	Saint-Dizier-la-Tour	Dilatata dilatata	Planorbidae
1883960	2282	633020	6562127	Saint-Dizier-la-Tour	Limax maximus	Limacidae
1883960	2282	633020	6562127	Saint-Dizier-la-Tour	Oxyloma elegans elegans	Succineidae
1883960	2282	633020	6562127	Saint-Dizier-la-Tour	Physella acuta	Physidae
1883960	2282	633020	6562127	Saint-Dizier-la-Tour	Succinea putris	Succineidae
1883960	2282	633020	6562127	Saint-Dizier-la-Tour	Vertigo moulinsiana	Vertiginidae

Photos de la station :





Observation de Vertigos par Pascal avec sa Gogo Gadget à la loupe !



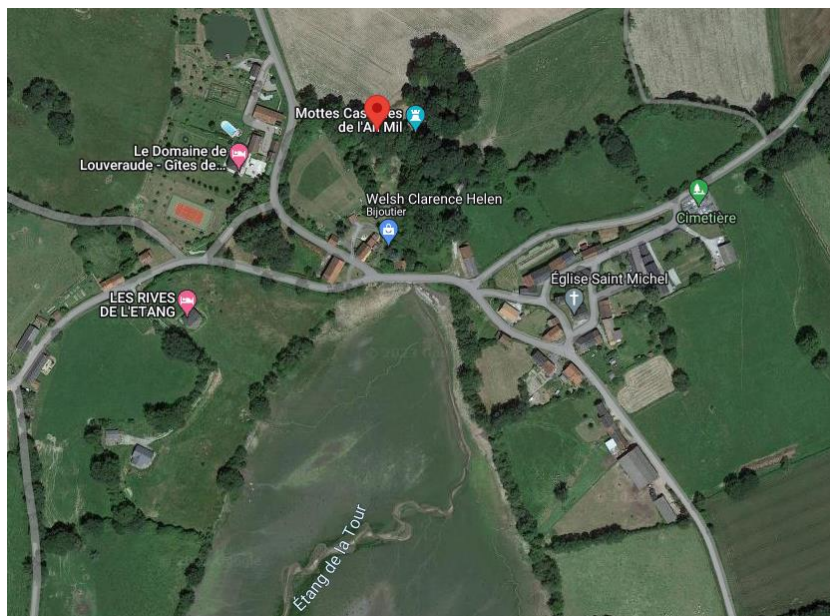
Vertigo moulinsiana

Station 7 : Mottes castrales

Situation : Mottes castrales à l'entrée de Saint-Dizier la Tour.

Habitat : Bords de chemins et vieux murs

Commentaire : Belle diversité d'espèces dans ce vieux village.



CD_STATION	NOM	X	Y	COMMUNE	LB_NOM	FAMILLE
1883961	2278	634524	6561170	Saint-Dizier-la-Tour	Acanthinula aculeata	Valloniidae
1883961	2278	634524	6561170	Saint-Dizier-la-Tour	Aegopinella nitidula	Gastrodontidae
1883961	2278	634524	6561170	Saint-Dizier-la-Tour	Arion fasciatus	Arionidae
1883961	2278	634524	6561170	Saint-Dizier-la-Tour	Arion hortensis	Arionidae
1883961	2278	634524	6561170	Saint-Dizier-la-Tour	Cepaea hortensis	Helicidae
1883961	2278	634524	6561170	Saint-Dizier-la-Tour	Cepaea nemoralis nemoralis	Helicidae
1883961	2278	634524	6561170	Saint-Dizier-la-Tour	Clausilia bidentata bidentata	Clausiliidae
1883961	2278	634524	6561170	Saint-Dizier-la-Tour	Cochlicopa lubrica	Cochlicopidae
1883961	2278	634524	6561170	Saint-Dizier-la-Tour	Cornu aspersum	Helicidae
1883961	2278	634524	6561170	Saint-Dizier-la-Tour	Discus rotundatus rotundatus	Discidae
1883961	2278	634524	6561170	Saint-Dizier-la-Tour	Helix pomatia	Helicidae
1883961	2278	634524	6561170	Saint-Dizier-la-Tour	Lauria cylindracea	Lauriidae
1883961	2278	634524	6561170	Saint-Dizier-la-Tour	Lehmannia marginata	Limacidae
1883961	2278	634524	6561170	Saint-Dizier-la-Tour	Merdigera obscura	Enidae
1883961	2278	634524	6561170	Saint-Dizier-la-Tour	Phenacolimax major	Vitrinidae
1883961	2278	634524	6561170	Saint-Dizier-la-Tour	Physella acuta	Physidae
1883961	2278	634524	6561170	Saint-Dizier-la-Tour	Trochulus hispidus	Hygromiidae
1883961	2278	634524	6561170	Saint-Dizier-la-Tour	Vallonia costata	Valloniidae
1883961	2278	634524	6561170	Saint-Dizier-la-Tour	Vitrea contracta	Pristilomatidae

Photos de la station :



Motte castrales



Des malacologues au travail !



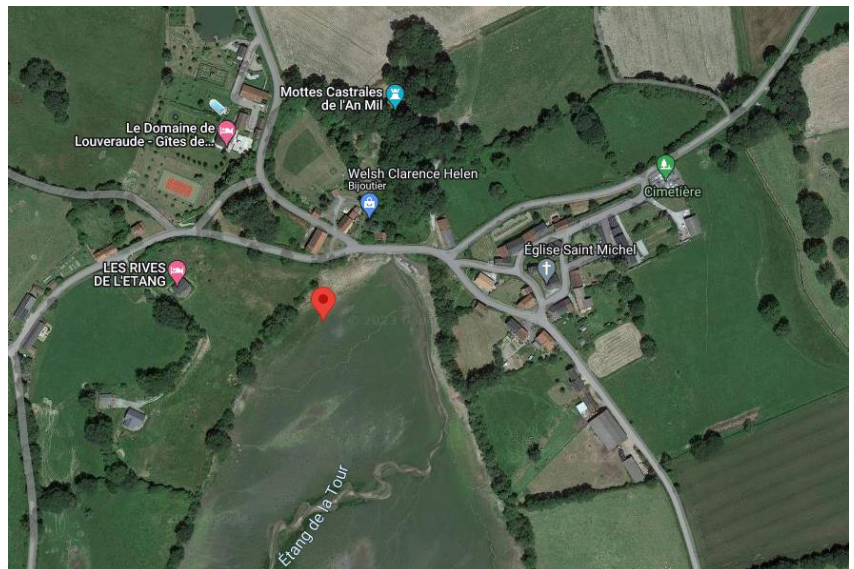
« Hé, quelqu'un veut recharger son portable ?!!! »

Station 8 : Etang et Moulin

Situation : Etang et Moulin de Saint-Dizier-la-Tour

Habitat : Berge étang et ruines végétalisées

Commentaire : 15 taxons trouvés notamment au pied des murs de l'ancien moulin. Peu de végétation sur les berges de l'étang.



CD_STATION	NOM	X	Y	COMMUNE	LB_NOM	FAMILLE
1883962	2277	634492	6560986	Saint-Dizier-la-Tour	Boettgerilla pallens	Boettgerillidae
1883962	2277	634492	6560986	Saint-Dizier-la-Tour	Carychium minimum	Ellobiidae
1883962	2277	634492	6560986	Saint-Dizier-la-Tour	Cepaea hortensis	Helicidae
1883962	2277	634492	6560986	Saint-Dizier-la-Tour	Cepaea nemoralis nemoralis	Helicidae
1883962	2277	634492	6560986	Saint-Dizier-la-Tour	Clausilia bidentata bidentata	Clausiliidae
1883962	2277	634492	6560986	Saint-Dizier-la-Tour	Cochlicopa lubrica	Cochlicopidae
1883962	2277	634492	6560986	Saint-Dizier-la-Tour	Cornu aspersum	Helicidae
1883962	2277	634492	6560986	Saint-Dizier-la-Tour	Deroceras laeve	Agriolimacidae
1883962	2277	634492	6560986	Saint-Dizier-la-Tour	Discus rotundatus rotundatus	Discidae
1883962	2277	634492	6560986	Saint-Dizier-la-Tour	Lauria cylindracea	Lauriidae
1883962	2277	634492	6560986	Saint-Dizier-la-Tour	Paralaoma servilis	Punctidae
1883962	2277	634492	6560986	Saint-Dizier-la-Tour	Physella acuta	Physidae
1883962	2277	634492	6560986	Saint-Dizier-la-Tour	Trochulus hispidus	Hygromiidae
1883962	2277	634492	6560986	Saint-Dizier-la-Tour	Vallonia costata	Valloniidae
1883962	2277	634492	6560986	Saint-Dizier-la-Tour	Zonitoides nitidus	Gastrodontidae

Photos de la station :



Station 9 : Etang Cressat

Situation : Etang communal à Cressat

Habitat : Berge étang

Commentaire : Juste des recherches à vue la pause pique-nique.

Etang « très entretenu » !



durant

CD_STATION	NOM	X	Y	COMMUNE	LB_NOM	FAMILLE
1884024	étang	631324	6560283	Cressat	Cornu aspersum	Helicidae
1884024	étang	631324	6560283	Cressat	Helix pomatia	Helicidae
1884024	étang	631324	6560283	Cressat	Lehmannia marginata	Limacidae
1884024	étang	631324	6560283	Cressat	Oxyloma elegans	Succineidae

Un grand merci aux participants !

