



Bilan des prospections malacologiques

RNN des Duges et alentours

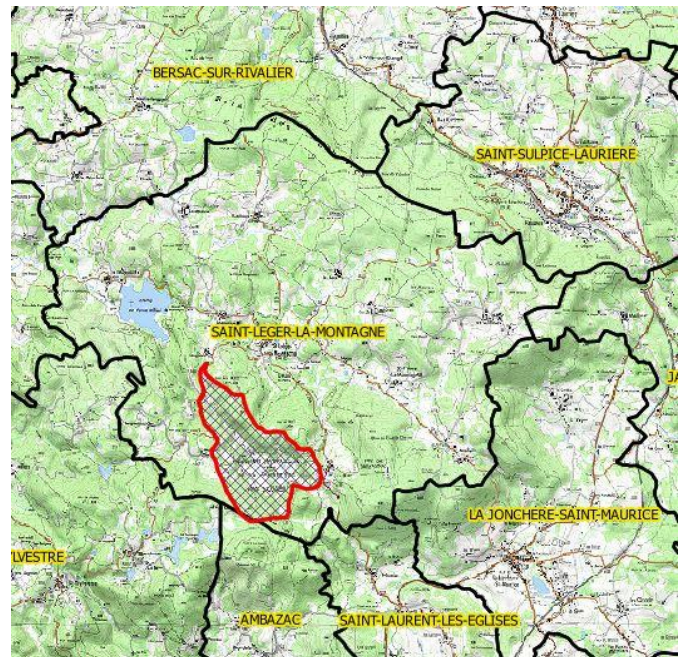


Photo CEN Limousin

Rédaction David Naudon, Isabelle Naudon et Ellen Le Roy

Présentation rapide du site (extrait du site internet <http://reserves-naturelles.org/>) :

A 30 km au nord de Limoges, la réserve naturelle de la tourbière des Dauges est implantée dans une cuvette d'environ 200 ha et abrite de nombreux milieux naturels d'intérêt patrimoniaux tels bas marais, zones de tourbières, landes tourbeuses ainsi que pelouses, landes sèches et bois dont une remarquable hêtraie à houx. La formation de la tourbière remonte à 12 000 ans. L'excès d'eau, le froid et l'acidité du milieu ont stoppé la décomposition de la matière organique, ce qui a permis aux sphaignes de s'accumuler pour former la tourbe. Le pourtour de la dépression est composé de prairies pauvres, de landes sèches et de bois majoritairement feuillus. C'est au sein de ces milieux naturels que se développent une faune et une flore remarquables : engoulevent d'Europe, lézard vivipare, cordulie arctique, damier de la succise, dolomède, spiranthe d'été, droséras, arnica des montagnes, lycopode inondé.



Le CEN Limousin gère le site depuis la création de la réserve en 1999. Une bonne partie de la RNN est propriété du Conseil départemental de la Haute-Vienne.

Le hameau de Sauvagnac est tout proche de la RNN et abrite la Maison de la Réserve gérée par le CEN Limousin.

Objectif des inventaires malacologiques : Les milieux tourbeux, les hêtraies et les prairies acidiphiles ne constituent pas des habitats de prédilection des mollusques testacés. Le nombre d'espèces de mollusques est faible et les densités également. Ceci explique en grande partie pourquoi peu de malacologues s'intéressent à ces habitats particuliers.

Peu de données malacologiques existaient sur ce site à notre connaissance. Il nous a donc paru important d'y mener des inventaires. Seules deux publications rapportent la présence de quelques espèces au niveau de l'alvéole tourbeux et de ses abords immédiats :

- FARGE L., RONDELAUD D., BOTINEAU M. & GHESTEM A., 1994. La malacofaune dans deux tourbières sur sol acide : la source du ruisseau des Dagues (Haute-Vienne) et le Longeyroux (Corrèze) *Vertigo*, 4 , 37-46.
- RONDELAUD D., DREYFUSS G., VAREILLE-MOREL C., 1998. Etudes numériques sur la malacofaune présente dans la Tourbière du ruisseau des Dagues. *Annales Scientifiques du Limousin*, n° spécial *Tourbière des Dagues*, 105-109.

Méthode : Afin de mieux connaître le peuplement malacologique de ce secteur, nous avons d'une part fait la compilation des données (issues de cette bibliographie et aussi de données d'inventaires ponctuels) et d'autre part mené des inventaires les plus exhaustifs possibles dans différents milieux de ce site. Nous ne nous sommes pas cantonné au périmètre de la réserve puisque nous avons également prospecté les abords des habitations et du bâti du hameau de Sauvagnac. Nous avons cherché les mollusques de deux manières à savoir par la collecte à vue et le prélèvement de litière dans les zones d'accumulation de celle-ci (pied de mur, dépôt en zone humide, bas de talus, pied de souche...). Les litières ont ensuite été mises à sécher, puis tamisées à 5 mm puis à 2 mm. Pour chaque prélèvement, toutes les fractions ont ensuite été analysées et les coquilles ont été extraites à la pince souple (sous binoculaire pour la fraction fine de 2 mm). Pour les litières issues de zones humides (cariçaies, jonçaies) elles sont d'abord lavées sur un tamis à 500 µ de lumière de maille afin d'éliminer les fines minérales et organiques collantes.

Dates des données et inventaires :

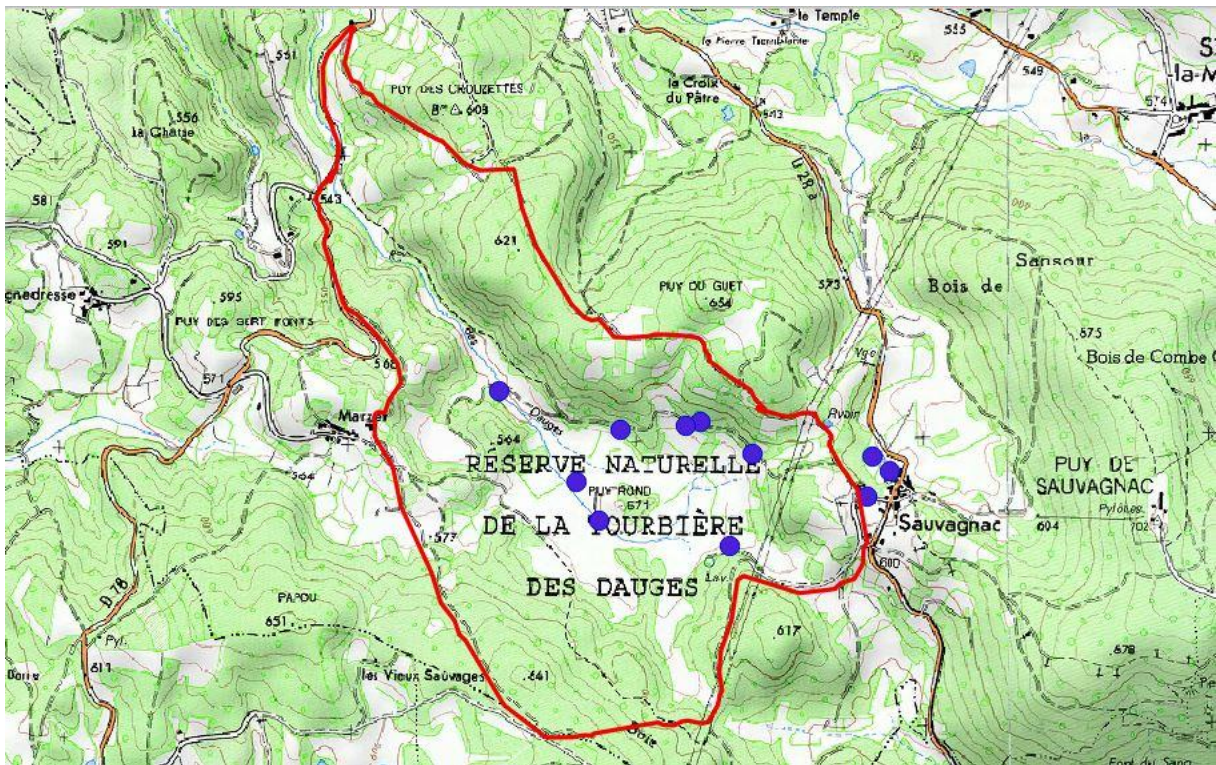
dates ou périodes	type	auteur
1995 et 1998	bibliographiques	RONDELAUD et al.
21/04/2016	obs ponctuelles	FREYSSINAUD Erwan et MAS Mathilde
01/06/2016	obs ponctuelles	CHABROL Laurent
19/06/2016	obs ponctuelles	LEBLANC Frédéric
29/09/2017	inventaires	LE ROY Ellen et équipe RNN
13/05/2018	obs ponctuelles	FRESSINAUD MAS DE FEIX Erwan
07/10/2018	inventaires	SLEM

Vertigo antivertigo, petite espèce déterminante de ZNIEFF en Limousin, inféodée aux zones humides (cariçaies, marais, bord d'étang) rare dans la région. Photo Pascal DUBOC.

<http://www.fauneflore-massifcentral.fr>



Localisation des données (hors bibliographiques) :



En bleu, les points ayant fourni au moins une donnée malacologique de 2016 à 2018. Le périmètre de la RNN est en rouge.

Résultats :

Tableau des taxons trouvés sur la RNN des Dauges et ses abords durant les périodes de 1995 à 1997 puis de 2016 à 2018.

Taxons	Bâti et milieu anthropisés	Tourbières et habitats proches	Cariçaie, zone humide, fossé	Forêts, hêtraies
<i>Aegopinella nitidula</i>	X			
<i>Aegopinella pura</i>				X
<i>Arion intermedius</i>	X			
<i>Arion rufus</i>	X	x (alvéole)		
<i>Arion subfuscus</i>	X			
<i>Arion vulgaris</i>	X			
<i>Balea perversa</i>	X			
<i>Boettgerilla pallens</i>	X			
<i>Carychium tridentatum</i>			X	
<i>Cepaea hortensis</i>	X	x (pentes proches)		

<i>Cepaea nemoralis</i>	x			
<i>Clausilia bidentata</i>	x			
<i>Cochlicopa lubrica</i>	x	x (pentes proches)		
<i>Columella aspera</i>			x	
<i>Cornu aspersum</i>	x	x (pentes proches)		
<i>Deroceras agreste</i>		x (pentes proches)		
<i>Deroceras laeve</i>		x (alvéole)		
<i>Deroceras reticulatum</i>	x			
<i>Discus rotundatus rotundatus</i>	x	x (pentes proches)		x
<i>Euglesa subtruncata</i>			x	
<i>Galba truncatula</i>			x	
<i>Lauria cylindracea</i>	x			
<i>Lehmannia marginata</i>	x			
<i>Limax cinereoniger</i>				x
<i>Limax maximus</i>	x			
<i>Nesovitrea hammonis</i>	x	x (alvéole)		
<i>Omphiscola glabra</i>			x	
<i>Oxychilus alliarius</i>	x			
<i>Oxychilus cellarius</i>	x			
<i>Paralaoma servilis</i>	x			
<i>Phenacolimax major</i>	x			
<i>Succinea putris</i>			x	
<i>Trochulus hispidus</i>	x			
<i>Truncatellina callicratis</i>	x			
<i>Vallonia costata</i>	x			
<i>Vallonia excentrica</i>	x			
<i>Vallonia pulchella</i>	x	x (pentes proches)		
<i>Vertigo antivertigo</i>			x	
<i>Vertigo pygmaea</i>	x		x	
<i>Vitrea crystallina</i>		x (pentes proches)		
<i>Vitrina pellucida</i>	x			
<i>Zonitoides nitidus</i>			x	
Totaux				
42	28	11	9	3

42 taxons ont été découverts. Sans surprise les zones tourbeuses présentent un peuplement malacologique très pauvre (3 espèces). En revanche la petite zone humide (cariçaie) du hameau de Sauvagnac héberge *Vertigo antivertigo* (1 coquille récente trouvée dans l'humus) qui est rare en Limousin (déterminante de ZNIEFF). C'est d'ailleurs seulement la deuxième donnée pour la région. Cette zone humide abrite également *Collumella aspera* loin d'être commune et *Omphiscola glabra* qu'on peut qualifier de peu commune également. *Balea perversa*, dont 6 individus vivants ont été trouvés sous un piquet de bois dans le hameau, n'est pas très commune surtout sur substrat

granitique, sa découverte est donc intéressante (espèce déterminante de ZNIEFF en Limousin). Les autres espèces sont plus banales et souvent largement distribuées sur la région. A retenir aussi la présence de *Boettgerilla pallens*, espèce cryptogène (possiblement originaire de l'est de l'Europe) qui est présente sur le hameau de Sauvagnac (découverte par Maxime Fouillade).

Conclusion :

Notons qu'il est rare de trouver 42 taxons sur des leucogranites, où le peuplement malacologique se limite souvent à une dizaine d'espèces. Le peuplement du hameau de Sauvagnac (hors RNN) est très diversifié, contrairement à l'alvéole tourbeux où bien peu d'espèces peuvent se développer.

Un grand merci à la quinzaine de participants de la sortie du 07 octobre 2018 qui a permis de considérablement améliorer la connaissance du peuplement malacologique de ce secteur !

